

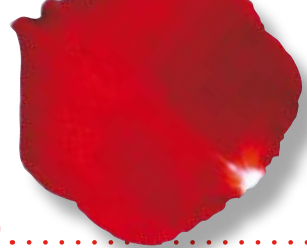


Pour une Suisse sociale et solidaire

Conseil national: liste N° 5



**les
socialistes**
PARTI SOCIALISTE GÉNEVOIS



Pour une Suisse plus juste.....

Le Parti socialiste agit toujours du côté de la partie la plus faible au contrat. Au-delà des promesses électorales, les Socialistes, à Berne, seront sur le terrain concrètement pour défendre les familles, les personnes vulnérables, les personnes fragilisées. Car ils sont pour une Suisse plus juste, plus sociale, ouverte et écologique.

Face au néolibéralisme, les élu-e-s du Parti socialiste défendent à Berne les emplois, les retraites, la justice sociale et le service public. Les Socialistes ne se contentent pas de parler de l'égalité entre hommes et femmes et d'une société multiculturelle, mais ils et elles agissent dans ce sens tous les jours depuis des décennies. Voter pour les Socialistes, c'est aussi soutenir l'action de Micheline Calmy-Rey au Conseil fédéral.

Les Socialistes genevoises et genevois militent chaque jour, sur le terrain, pour davantage de justice sociale. Parmi les Socialistes qui ont représenté Genève au Conseil national, il y a eu de fortes personnalités qui ont également marqué la vie genevoise, telles que André Chavanne, Jean Ziegler, Amélia Christinat, René Longet, Christiane Brunner. Leur combat a contribué

à l'avènement d'une société plus égalitaire, plus démocratique et plus respectueuse de l'environnement. C'est dans cet esprit que le Parti socialiste genevois présente à l'élection au Conseil national cinq candidat-e-s, avec des qualités et des expériences variées.

Maria Roth-Bernasconi et Carlo Sommaruga, après respectivement 8 ans et 4 ans de parlement fédéral, souhaitent continuer leur action notamment dans les domaines de la fiscalité, des assurances sociales, de la protection de l'environnement. Aux côtés de Jean-Charles Rielle, Mariane Grobet-Wellner et Monique Cahannes, ils et elles s'engagent à défendre les valeurs de justice sociale, égalité, ouverture, économie équitable et développement durable prônées par les Socialistes.

Pourquoi voter la liste socialiste? Parce que nos candidat-e-s défendent des valeurs justes et parce que personne n'est à l'abri.

Parti socialiste genevois
Avenue de Luserna 20
1203 Genève
Tél. 022 338 20 78
Fax 022 338 20 72
www.ps-ge.ch

Ed. Responsable: Anne Emery-Torracinta
Conception et réalisation: Label Communication
Photos: Anne-Christine Duss

Pour une Suisse sociale, ouverte et écologique

Le Parti socialiste est la force politique qui est la plus à même de défendre une Suisse sociale, ouverte et écologique. Son engagement à l'échelon fédéral, cantonal et municipal pour la construction d'un pays solidaire et sa capacité à intégrer dans son action politique les nouveaux défis - aujourd'hui le changement climatique - sont la démonstration éclatante du rôle essentiel qu'il joue et doit continuer à jouer.



A Berne, les élu-e-s socialistes s'engageront avec conviction pour:

- **Une Suisse sociale et moderne avec des moyens suffisants pour une politique familiale digne de ce nom** (prestations complémentaires pour les familles, structures d'accueil généralisées, création de crèches, encouragement à la conciliation entre vie professionnelle et familiale, congé paternité, etc.) **et une politique de formation ambitieuse tournée vers l'avenir** (crédit-cadre pour la formation, la recherche et l'innovation). Le Parti socialiste est une force de propositions pour des solutions d'assurances sociales solides et pour rendre véritablement équitable le principe de l'assurance maladie.
- **Une économie suisse prospère avec des mesures concrètes contre le chômage**, en particulier celui des jeunes et une lutte efficace contre la vie chère.
- **Une Suisse ouverte et solidaire** disposant d'une politique étrangère active, d'une aide publique au développement performante et visant à renforcer les liens avec l'Union européenne, avec le projet d'une adhésion future.

- **Une Suisse écologique** fondée sur le développement des transports publics, sur une politique énergétique cohérente et responsable, intégrant efficacité énergétique et énergies renouvelables. En bref, une Suisse engagée contre le réchauffement climatique.

Les élu-e-s socialistes genevois-e-s à Berne lors de la dernière législature se sont engagé-e-s avec force sur plusieurs dossiers pour agir concrètement en faveur d'une Suisse plus juste et plus sociale.

- **Dans le domaine des affaires juridiques et des institutions politiques**, nos élu-e-s ont travaillé à l'amélioration de leur fonctionnement, notamment en réfléchissant à une meilleure représentation des Suisses de l'étranger. Ils et elles ont été actifs sur la question de la protection des données, la loi sur les brevets contre la marchandisation des éléments du corps humain, et ont déposé une initiative parlementaire demandant davantage de transparence en matière de cadeaux et autres prestations gratuites offertes aux parlementaires.
- **Dans le domaine de l'égalité hommes-femmes**, les élu-e-s socialistes genevois-e-s ne se sont pas contenté-e-s de promesses et de beaux discours,

mais ont agi sur le terrain, à travers un plan d'action contre la violence faite aux femmes ainsi que plusieurs propositions de mesures concrètes pour garantir l'égalité hommes-femmes et améliorer l'efficacité de la loi fédérale sur l'égalité.

- **Dans le domaine de la défense des droits humains**, les élu-e-s socialistes genevois-e-s ont défendu avec force une politique migratoire fondée sur le respect de l'être humain: une politique d'intégration forte proposant des mesures spécifiques pour les femmes et les enfants. Ils et elles sont également à l'origine d'une initiative inscrivant l'interdiction des mutilations génitales féminines dans le code pénal suisse et la poursuite de ce délit même s'il est commis à l'étranger.
- **Dans le domaine de l'environnement**, les élu-e-s socialistes genevois-e-s ont participé à l'élaboration de solutions pour favoriser le développement durable, notamment pour promouvoir le logement économe en énergie.

Les enjeux de la prochaine législature

Lors de la prochaine législature, les élu-e-s socialistes genevois-e-s continueront de défendre avec force une Suisse plus juste, plus sociale, plus écologique et plus ouverte. Voici les enjeux prioritaires:

- **La politique familiale** est une priorité pour les Socialistes, qui mettront tout en œuvre pour créer des places de crèche, en proposant des solutions de financement concrètes. Il est également essentiel d'assurer les mêmes droits pour les personnes travaillant à temps partiel, ceci afin de promouvoir le temps passé en famille et faciliter la conciliation entre vie professionnelle et vie familiale.
- **Economie:** Les élu-e-s socialistes genevois-e-s agiront pour la défense du pouvoir d'achat à travers les dossiers tels que le logement, les salaires, mais aussi les rentes et la juste répartition de la richesse.
- **La santé et les assurances sociales** forment un double enjeu de première importance. Les Socialistes genevois-e-s défendront à Berne la préservation des prestations sociales et leur financement. Face au vieillissement de la population, il est urgent de trouver des solutions de financement viables, en particulier pour l'Assurance Invalidité (relèvement de la TVA) et de garantir les soins, afin que les personnes les plus fragiles ne se retrouvent pas privées de ces prestations et puissent vivre dignement. Cela passe

aussi par une 12^{ème} révision de l'AVS permettant une flexibilisation sociale de l'âge de la retraite.

- **L'environnement** sera un défi essentiel face au réchauffement climatique. Les élu-e-s socialistes genevois-e-s continueront de participer, avec l'ensemble du groupe socialiste à Berne, à l'élaboration de solutions novatrices pour permettre un équilibre entre la protection de la nature, la préservation des ressources naturelles et les contraintes de notre mode de vie contemporain. Les élu-e-s socialistes genevois-e-s s'engagent pour la ratification de la convention sur les Alpes, pour la réduction de la pollution aux particules fines, des émissions de CO2 et des nuisances dues à toutes les autres substances nocives. De même, les ressources énergétiques feront l'objet d'une attention particulière: la sortie du nucléaire est indispensable et possible, à travers la promotion systématique des énergies renouvelables.
- **La politique des transports publics** sera un axe fondamental pour assurer une gestion responsable de l'environnement: les élu-e-s socialistes genevois-e-s défendront avec force le développement des liaisons ferroviaires telles que la troisième voie CFF entre Genève et Lausanne, ainsi que le développement des infrastructures de ferroutage pour les marchandises. Ils et elles travailleront à l'amélioration de l'offre des transports publics et de la mobilité douce dans les agglomérations.

- **La politique étrangère de la Suisse** est un instrument important pour une Suisse ouverte. Les élu-e-s socialistes genevois-e-s ont à cœur de rouvrir le débat sur l'adhésion à l'Union européenne. Ils et elles agiront également pour la promotion active de la démocratie et des droits de l'homme notamment avec les Etats tiers partenaires de la Suisse.

Les élu-e-s socialistes genevois-e-s entendent bien jouer un rôle important dans l'élaboration d'une **politique d'intégration** forte permettant l'égalité des chances d'accès aux ressources sociales et économiques. L'accès à la formation et au marché du travail pour tous est un axe d'action prioritaire.

Les Socialistes partagent les positions des Genevois-e-s

Savez-vous qu'entre 2003 et 2007, la population genevoise a suivi pour la majorité d'entre elles les recommandations des Socialistes pour les votations fédérales? Comme les Socialistes, les Genevois-e-s ont accepté le partenariat entre personnes du même sexe (PACS), la loi sur les allocations familiales, les accords bilatéraux d'association à l'Espace Schengen et Dublin, ainsi que les initiatives populaires pour des loyers loyaux, pour les droits égaux pour les personnes handicapées ou encore pour sortir du nucléaire. Comme les Socialistes, les Genevois-e-s ont refusé la 5^{ème} révision de l'AI, la 11^{ème} révision de l'AVS, et le contre-projet «Avanti – pour des autoroutes sûres et performantes».

.....

Être socialiste, c'est être solidaire et responsable.

Être socialiste, c'est s'engager au quotidien, en faveur de l'égalité des chances.

.....



Maria Roth-Bernasconi

Conseil national: liste N° 5



S'engager pour une société solidaire

Conseillère nationale
52 ans
Diplôme d'infirmière, licence en droit
Mariée, deux enfants
Site internet: www.roth-bernasconi.ch

- Présidente de Voie F, espace de formation pour les femmes.
- Membre des comités de l'entreprise sociale l'Orangerie et des Marionnettistes Croquettes. Ancienne membre du comité de l'ATE.
- Membre active du NOMES et de nombreuses autres associations.
- Membre des Syndicats SSP-VPOD et UNIA, de l'Association suisse des infirmières et des Juristes progressistes.
- Membre des Amis de l'OSR et des Amis montagnards.

Au Parti socialiste depuis 1985.
 Co-présidente des Femmes socialistes suisses.
 Ancienne Députée au Grand Conseil genevois.
 Conseillère nationale: Commissions des institutions politiques, de gestion et des constructions publiques.

«Vous devez être le changement que vous voulez voir dans ce monde» Gandhi

Quelle est la cause qui me tient le plus à cœur ?

Comme je ne supporte pas l'injustice, c'est l'égalité des chances pour toutes et tous, quels que soient l'origine sociale, le sexe ou la nationalité.

Une belle émotion en politique ?

C'était lors de l'accession à la présidence du Conseil national de mon amie Liliane Maury Pasquier: son discours d'investiture m'a particulièrement touchée.

La réforme politique la plus importante à mes yeux ?

L'acceptation du droit de vote des femmes le 7 février 1971: contrairement à ma maman, je peux participer depuis ma majorité à la vie citoyenne de notre pays.

Avec quelle personnalité politique partirais-je sur une île déserte ?

Jose Luis Zappatero: il met en œuvre une vraie politique socialiste et... est plutôt agréable à regarder!

Mon lieu préféré en Suisse ?

Genève, parce que c'est là que j'ai rencontré l'amour de ma vie et que je m'y sens chez moi.

Mon livre de chevet ?

Dans les pas de Hanna Arendt de Laure Adler
 et *Portraits parlés* d'Ariane Laroux.

Pourquoi mon cœur est-il socialiste ?

Parce que les valeurs du PS sont les miennes: solidarité, justice, démocratie, respect et tolérance, égalité des chances et développement durable. Dans ce parti, j'ai trouvé des allié-e-s pour traduire ces valeurs en actions concrètes.



Carlo Sommaruga

Conseil national: liste N° 5



S'engager pour une Suisse ouverte

**Conseiller national
48 ans**

**Père de trois enfants, Samuel, Jérémie
et Sophie, vivant en famille recomposée**
Site internet: www.carlosommaruga.ch

- ASLOCA Secrétaire général romand
- SIT – Ancien secrétaire syndical et membre
- Genève Tiers Monde – Ancien président et membre du comité
- Forum parlementaire mondial pour l'eau à Genève en 2005 – Président
- Association pour un contrat mondial pour l'eau (ACME) – Vice président
- Organisation des suisses de l'étranger – Membre du Conseil
- Institut suisse de Rome – Membre du Conseil de fondation
- Cité universitaire de Genève – Vice-président du Conseil de fondation
- Aspasia – Membre d'honneur de l'association

Conseiller municipal à Thônex de 1991 à 2001 avec présidence en 1997/98
Député au Grand Conseil genevois de 2001 à 2003
Conseiller national depuis 2003

«Toute société qui prétend assurer aux hommes la liberté, doit commencer par leur garantir l'existence» Léon Blum

Quelle est la cause qui me tient le plus à cœur ?

La promotion des droits individuels et sociaux, notamment le droit au logement et le droit à l'eau.

Une belle émotion en politique ?

La libération de Nelson Mandela, c'est-à-dire la victoire de la dignité, de la volonté d'un homme, de la détermination d'un peuple et de la solidarité internationale.

La réforme politique la plus importante à mes yeux ?

L'introduction du suffrage universel pilier de la démocratie; réforme inachevée tant que les étrangers ne pourront pas pleinement participer à la vie politique.

Avec quelle personnalité politique partirais-je sur une île déserte ?

Pour la tête, Rosa Luxembourg en raison de la force actuelle de sa pensée. Pour l'action, la kényane Wangari Maathai pour ses combats en faveur des droits humains de la démocratie et de la reforestation de la planète.

Mon lieu préféré en Suisse ?

Un petit coin du Tessin, ma terre d'origine.

Mon livre de chevet ?

Celui que je lis avec ma compagne le soir à notre fille Sophie.

Pourquoi mon cœur est-il socialiste ?

Parce que le socialisme est le seul projet de société juste, solidaire et respectueux de l'environnement où chaque femme et chaque homme peut bénéficier de conditions de vie dignes, de l'égalité des chances et de la protection sociale nécessaire.



Mariane Grobet-Wellner

Conseil national: liste N° 5



S'engager pour une économie équitable

60 ans
Economiste indépendante depuis 30 ans,
formation universitaire
Divorcée, deux enfants
Etablie à Genève depuis fin 1969
Nationalités suisse et suédoise
Site internet: www.grobet-wellner.ch

- Membre du comité de l'ASLOCA Genève depuis 1981, (trésorière de 1981 à 2005)
 - Membre du Conseil de fondation Emilie Gourd
 - Présidente de l'Université Ouvrière de Genève (UOG)
 - Membre (et vérificatrice des comptes) de l'association «Une nouvelle constitution pour Genève»
 - Membre du conseil d'administration de la BCGE depuis octobre 2000
 - Chargée des comptes de la Fondation Global Labour Institute (GLI), et du Collège du Travail de Genève
- Au Parti socialiste depuis 30 ans.
Députée au Grand Conseil depuis 1997, commission des Finances et de la commission Fiscale.

«Il vaut clairement mieux être optimiste et se tromper que pessimiste et avoir raison»

Quelle est la cause qui me tient le plus à cœur ?

Une fiscalité solidaire et redistributive, l'égalité entre les femmes et les hommes, l'amélioration des droits des locataires, un service public efficace.

Une belle émotion en politique ?

Sans hésitation, c'est le moment où les femmes ont – enfin – obtenu le droit de vote sur le plan fédéral en 1971.

La réforme politique la plus importante à mes yeux ?

L'abolition de la peine de mort.

Avec quelle personnalité politique partirais-je sur une île déserte ?

Avec personne. Je trouverais vite un moyen pour quitter l'île, en radeau ou à la nage.

Mon lieu préféré en Suisse ?

Au bord de l'eau en général, le Lac Léman en particulier.

Mon livre de chevet ?

Je viens de terminer *Avant le gel* de Henning Mankell.

Pourquoi mon cœur est-il socialiste ?

Le Parti socialiste représente pour moi la seule alternative valable pour contrer les valeurs capitalistes dominantes. Il se bat, avec les forces et les faiblesses de tous, pour une société juste, solidaire et ouverte.



Jean-Charles Rielle

Conseil national: liste N° 5



S'engager pour une santé sociale

55 ans
Médecin
Marié, 1 fille, 1 beau-fils, 2 petits-fils
qui m'appellent papy moustache
Site internet: www.rielle.info

- Médecin responsable du CIPRET-Genève, médecin associé à la direction du Service de santé de la jeunesse, juge assesseur médecin au Tribunal de la jeunesse
- Président de la Fondation Au Cœur des Grottes, membre du bureau de la Fondation de la SGIPA, de Camarada et de Pro Juventute, membre des Comités de Vires, Course de l'Escalade, Cercle des dirigeants d'entreprises, FEGPA, Ferme Foraine et FRC-Genève, membre de Pro Velo Genève, Groupement des entrepreneurs et indépendants progressistes, membre fondateur de l'Opération Nez Rouge, Fourchette Verte et ancien président de Vernier-sur-rock
- Premier vice-président du Conseil municipal de la Ville de Genève, commission sports et sécurité et commission des pétitions.

«Penser globalement et agir localement»

Quelle est la cause qui me tient le plus à cœur ?

La lutte contre le sida et contre les dépendances, la solidarité dans le handicap.

Une belle émotion en politique ?

Les élections de Micheline Calmy-Rey au Conseil d'Etat genevois et au Conseil fédéral.

La réforme politique la plus importante à mes yeux ?

La lutte contre le chômage et la défense des assurances sociales.

Avec quelle personnalité politique partirais-je sur une île déserte ?

Ma femme, Laurence Fehlmann Rielle, présidente du PSG et députée au Grand Conseil.

Mon lieu préféré en Suisse ?

La rade de Genève et son jet d'eau pour son symbole et sa fraîcheur.

Mon livre de chevet ?

L'œuvre intégrale de Coluche et Pierre Desproges.

Pourquoi mon cœur est-il socialiste ?

Parce que les valeurs socialistes s'affirment dans le subtil équilibre entre les responsabilités individuelle et collective.



**Monique
Cahannes**

Conseil national: liste N° 5



S'engager pour un développement durable

55 ans

Sociologue et traductrice

1 fils adulte

Site internet: www.moniquecahannes.ch

- Membre de nombreuses associations, dont Amnesty International, Attac, le CLAFIG, de Lecture et Compagnie, de la Société d'Art Public, de l'ATE, d'Helvetia Latina.
- Ancienne co-présidente du PS, section Ville de Genève, ancienne co-présidente groupe égalité PSVG, déléguée du Parti Socialiste à l'Assemblée des délégué-e-s du PSS, juge assesseur suppléante.
- Conseillère municipale Ville de Genève, commissions aménagement et environnement (présidence 2004-2005), logement, règlements, naturalisations, travaux.

«Certaines personnes voient la réalité et disent pourquoi? Moi je rêve à l'impossible et je dis pourquoi pas?» George Bernard Shaw

Quelle est la cause qui me tient le plus à cœur ?

L'éradication des mutilations génitales féminines.

Une belle émotion en politique ?

Deux femmes présidentes de la Confédération, deux socialistes, deux «Genevoises».

**La réforme politique
la plus importante à mes yeux ?**

L'abolition de la peine de mort.

**Avec quelle personnalité politique
partirais-je sur une île déserte ?**

Ahmed Shah Massoud, le lion du Panshir.

Mon lieu préféré en Suisse ?

Lac la Cauma – Flims – Grisons.

Mon livre de chevet ?

Notre affaire à tous d'Eva Joly.

***Pourquoi mon cœur
est-il socialiste ?***

***Ici et ailleurs, l'injustice et l'inégalité me
révulsent. Savoir que 840 millions de personnes
souffrent de la faim me choque profondément
d'autant plus que le monde est devenu plus
riche, mais que la répartition de cette richesse,
dans tous les pays, est de plus en plus inégale.***



Pour une Suisse sociale et solidaire

Conseil national: liste N° 5

Election au Conseil national du 21 octobre 2007
www.ps-ge.ch

 **les
socialistes**
PARTI SOCIALISTE GENEVOIS